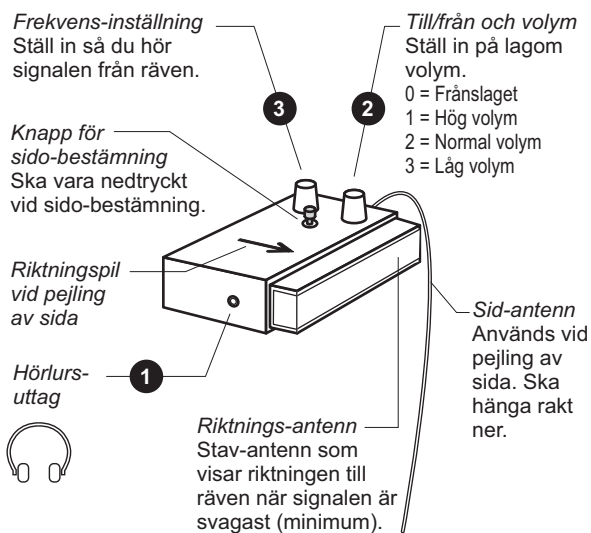


Uppdrag: Hitta gömd radiosändare, även kallad "räv"

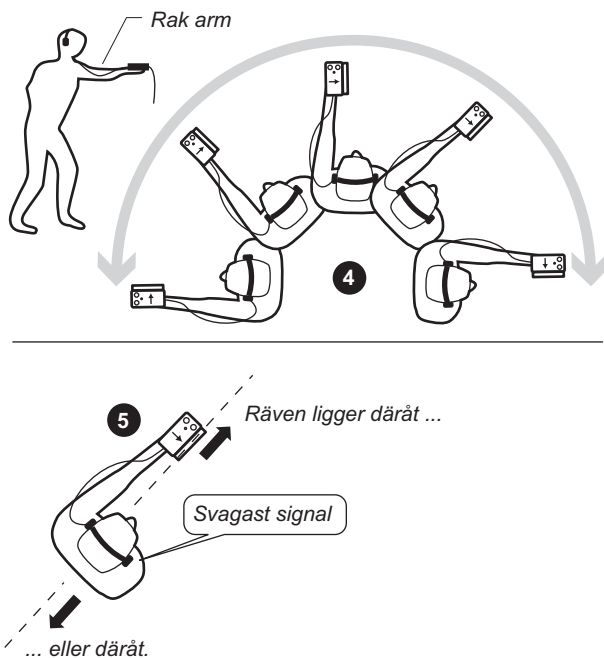
A Förbered pejmottagaren

- 1 Sätt i hörlurspluggen i mottagaren och sätt på dig hörluren.
- 2 Sätt på mottagaren genom att vrida den högra ratten. Börja med hög volym.
- 3 Ställ in frekvensen med den vänstra ratten så du hör tonsignalen från räven.



B Pejla riktning mot minimum

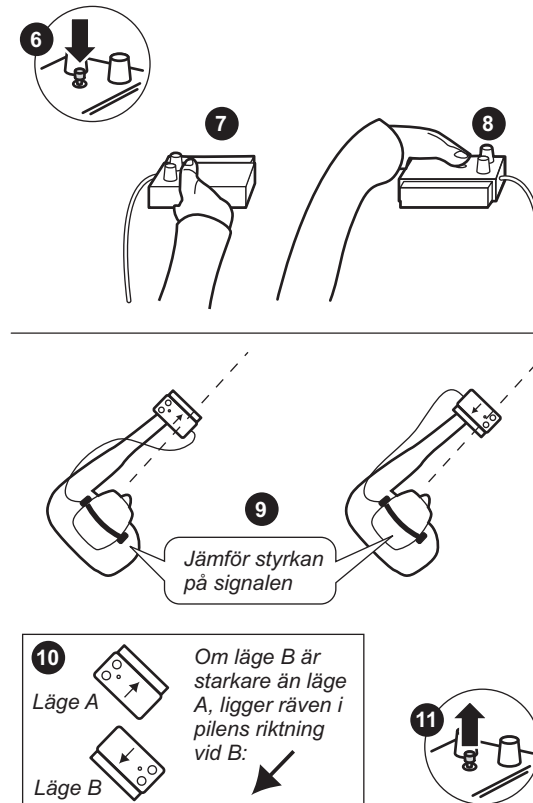
- 4 Vrid pejmottagaren med rak arm tills du hör signalen *så svagt som möjligt, minimum*. Vrid dig ett halvt varv fram och tillbaka och försök hitta minimum.
- 5 Stanna där signalen är svagast. Räven ligger då i stavantennens riktning, antingen framåt eller bakåt. Sikta och kom ihåg denna riktning.



C Pejla sida med maximum

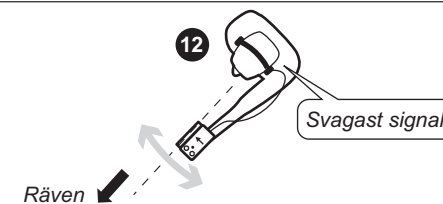
För att ta reda på om räven ligger framåt eller bakåt måste du göra en sido-bestämning.

- 6 Tryck ned sidobestämningsknappen och håll knappen nedtryckt hela tiden.
- 7 Vrid mottagaren så att stavantennen är vinkelrät mot det minimum du fick. Lyssna på styrkan.
- 8 Vrid mottagaren ett halvt varv. Lyssna på styrkan.
- 9 Tänk efter om det hördes starkast vid 7 eller 8. När du jämför strykan på de två olika lägena är det viktigt att du vrider *exakt* ett halvt varv mellan lägena. Prova igen om du är osäker.
- 10 När du bestämt vilket läge som hördes starkast så vrid in mottagaren till det läget igen. Titta på riktning-pilen på mottagaren. Räven ligger i pilens riktning.
- 11 Släpp upp sidobestämningsknappen.



D Pejla noggrant mot minimum

- 12 Nu vet du i vilken sida räven ligger. Gör nu en sista noggrann pejling mot minimum och notera åt vilket håll det pekar. Ta sikte på något föremål du kan ha som riktmärke.



E Gå mot räven

- 13 Börja gå mot räven. Gör sedan nya pejlingar enligt **D** när du gått en bit.
- 14 Signalen kommer att bli starkare ju närmare räven du kommer. Justera då volymen.

OM DU BLIR OSÄKER: Gör en ny sidobestämning enligt **C** för att ta reda på om du gått för långt.

